



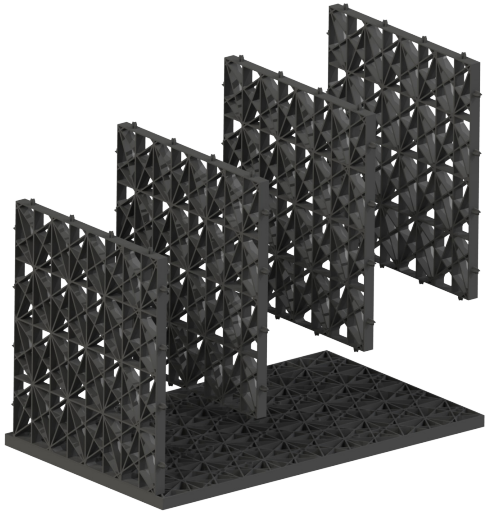
Montagehandleiding GEP Matrixbox



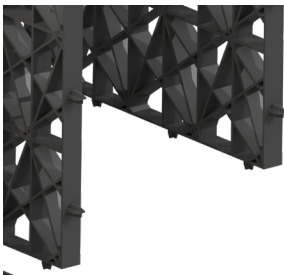
Voor gebruik aandachtig lezen
Alle veiligheidsvoorschriften nakomen
Voor toekomstig gebruik bewaren

Deze montagehandleiding bevat belangrijke aandachtspunten en aanbevelingen. A.U.B voor de montage van het product de montagehandleiding nauwkeurig te lezen. Verdere montage- en gebruiksaanwijzingen die componenten of onderdelen van het toestel betreffen zijn aanvullend in acht te nemen.

Technische wijzigingen en druk- en zetfouten voorbehouden

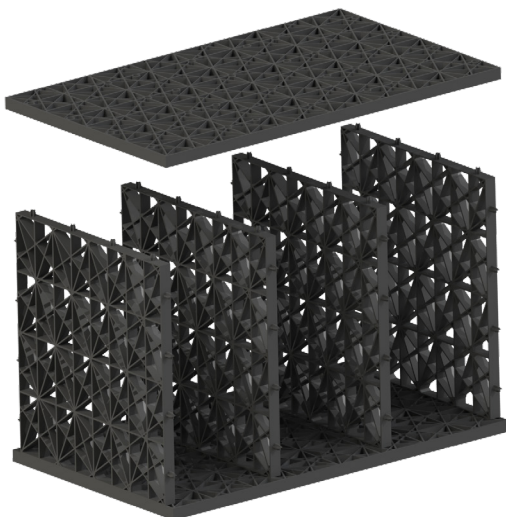


Bij alle werken zijn de desbetreffende veiligheids voorschriften BGV C22 in acht te nemen. Verder moeten bij de installatie, montage, onderhoud, reparatie enz. de voorschriften en normen gerespecteerd worden. De firma GEP Benelux BV biedt een groot assortiment van accessoires aan, die allemaal afgestemd zijn en tot complete systemen uitgebouwd kunnen worden. Het gebruik van andere accessoires kan ertoe leiden dat de goede werking van het toestel belemmerd wordt en de verantwoordelijkheid voor daaruit ontstane schade komt te vervallen.



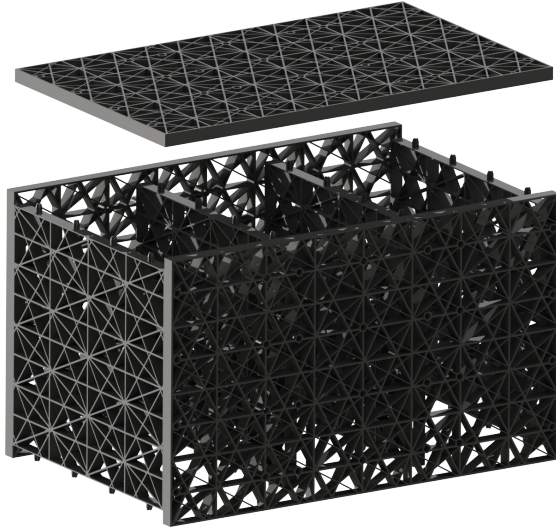
Stap 1. Leg een Lange plaat op de grond en plaats de 4 Korte platen met de korte deuvels (de smalle zijde) in de daarvoor bestemde gaten.

Step 1. Place a long plate on the ground and place 4 short plates with the short dowels (the small side) in the designated holes.



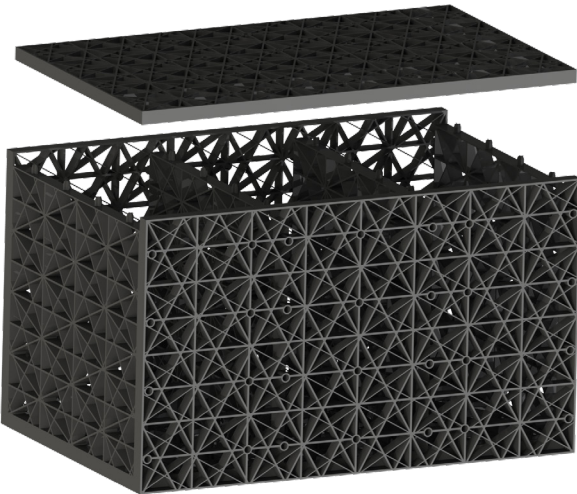
Stap 2. Druk vervolgens de Lange plaat bovenop de 4 kleine platen. Indien het met de hand moeizaam gaat kunt u met een rubber hamer voorzichtig de platen vast tikken. Gebruik daarbij wel een plankje om de kracht op de platen te verdelen.

Step 2. Press the long plate on top of the 4 short plates. Rubber hammer can be used carefully if it is difficult by hand. However, when using a rubber hammer, make sure to place a small board on top to distribute the weight.



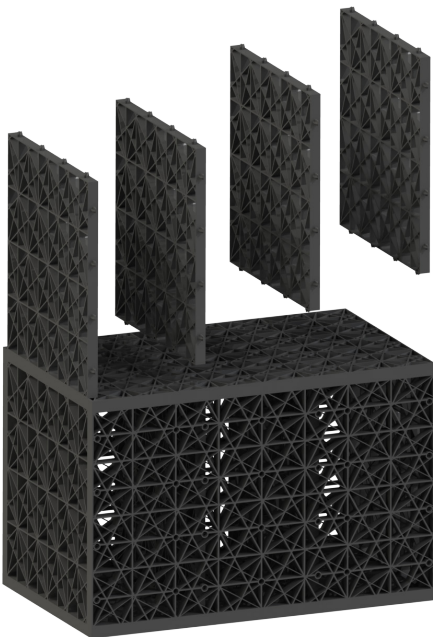
Stap 3. Kantel de box nu op zijn zij en plaats de lange plaat op de kleine platen (lange deuvels).

Step 3. Tilt the box to its side and place the long plate on the short plates. (long dowels).



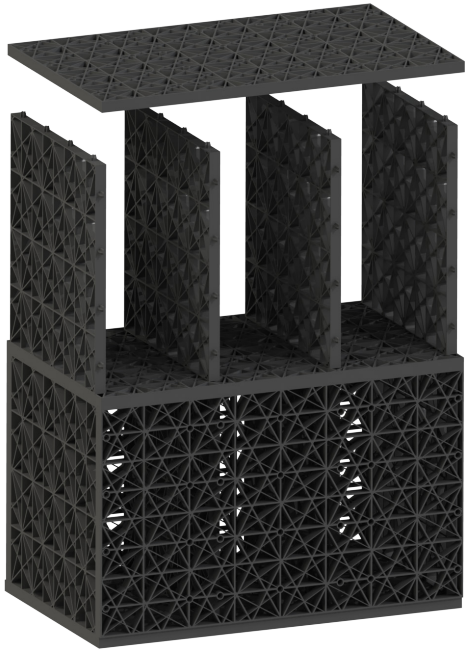
Stap 4. Kantel de box nu op de andere zijde en plaats de lange plaat op de kleine platen (lange deuvels).

Step 4. Now tilt the box to its other side and place the long plate on the short plates (long dowels).

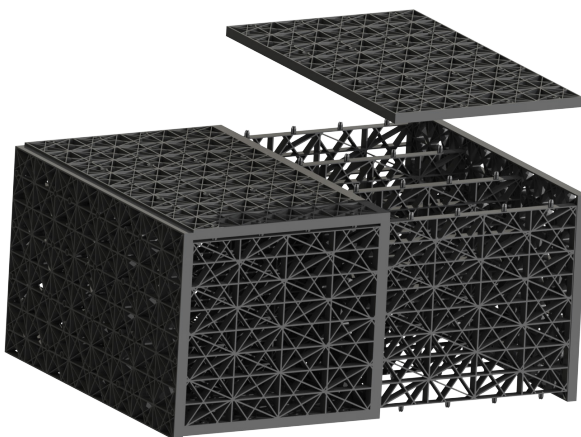


Stap 5. Zet de box weer recht op (met de volledige lange plaat op de bodem zoals in stap 1) Plaats vervolgens weer 4 middenplaten op de bovenste lange plaat. Blijf er rekening mee houden dat u de smalle zijde van de middenplaten plaatst (met de korte deuvels).

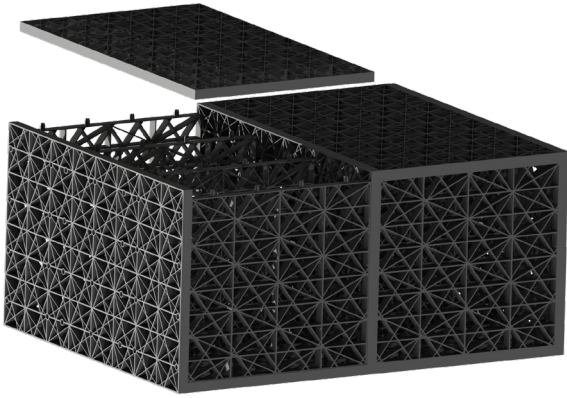
Step 5. Place the box to its original position. (with the long plate at the bottom such as in step 1.) Again, place 4 middle plates on the top long plate. Keep in mind to use the narrow sides of the middle plates (with the short dowels).



Stap 6. Druk vervolgens de Lange plaat bovenop de 4 kleine platen.
Step 6. Press the long plate on top of the 4 short plates.

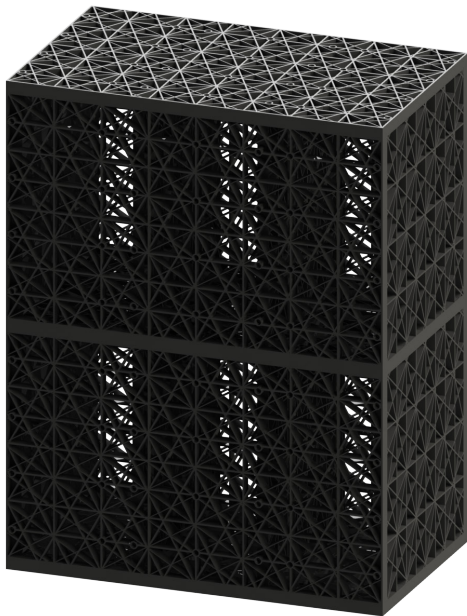


Stap 7. Kantel de box nu op zijn zij en plaats de lange plaat op de kleine platen (lange deuvels).
Step 7. Tilt the box on its side and place the long plate on the short plates (long dowels).



Stap 8. Kantel de box nu op de andere zijde en plaats de lange plaat op de kleine platen (lange deuvels).

Step 8. Tilt the box on its other side and place the long plate on the short plates (long dowels).



Stap 9. Zet de box weer recht op (met de volledige lange plaat op de bodem zoals in stap 1) De dubbele box is nu klaar om in het gat geplaatst te worden.

Step 9. Put the box back up (with the long plate at the bottom such as in step 1). The double box is now ready to be placed in the hole.



Plaatsingsvoorschriften tot 375 liter:

Keuze inbouwplaats:

Afstand tot kelders > 6,00 meter

Afstand tot grondwater >1,00 meter

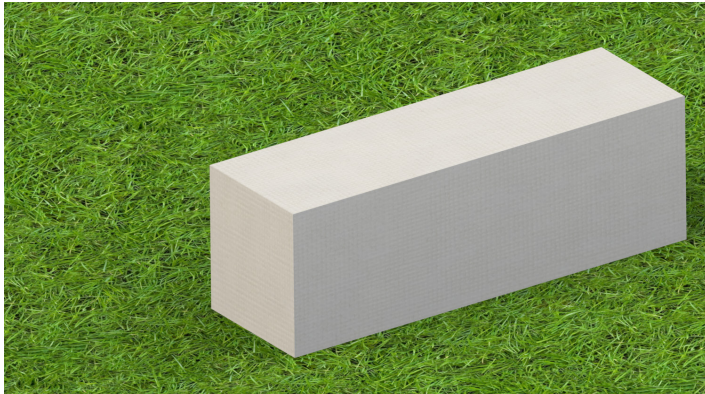
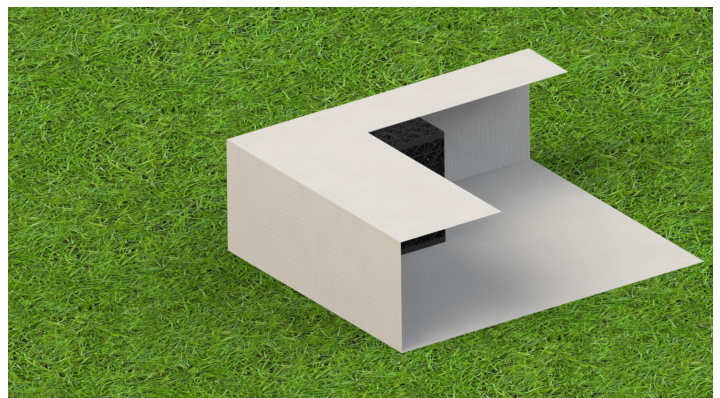
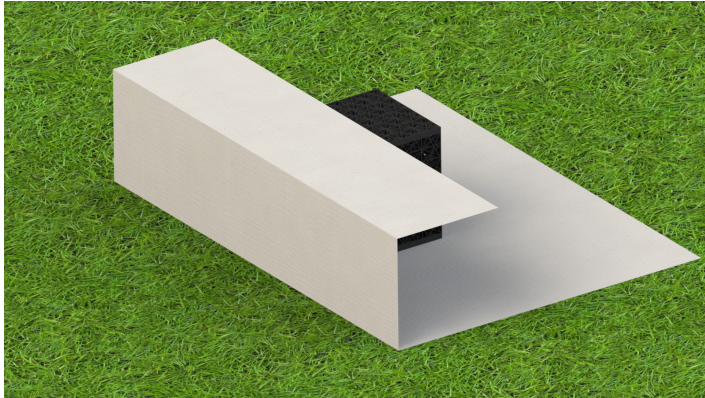
Afstand tot bestaande of aangeplante bomen: minstens de verwachte kruinomtrek

Choice construction place:

Distance to basement > 6,00 meter

Distance to ground water >1,00 meter

Distance to existing or planted trees: Atleast the expected top circumference

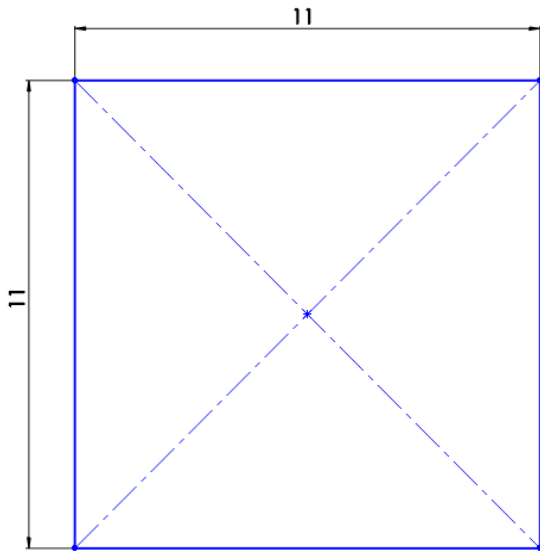


1. Plaats de Matrixboxen op het geotextiel en sluit deze op elkaar aan met behulp van meegeleverde Tie-rips. Gebruik aan elke zijde 2 stuks voor de bevestiging. LET OP!! Zorg ervoor dat de boxen op de juiste wijze worden geplaatst door de smalle zijde op de bodem te plaatsen (408 mm zijde en NIET de 450 mm zijde)

1. Place the Matrix boxes on the geotextile and connect these with the use of the delivered Tie-rips. Use 2 on every side for attaching. CAUTION!! Ensure that the boxes are placed correctly, with the narrow side to the bottom. (The 408 mm side, NOT the 450 mm side.)

2. Wikkel het geotextiel voorzichtig om de boxen en hanteer daarbij een overlap van 30 cm – 50 cm. Begin met de zijde waar de inlaat dient te komen. Gebruik de tape om het geotextiel op zijn plaats te houden.

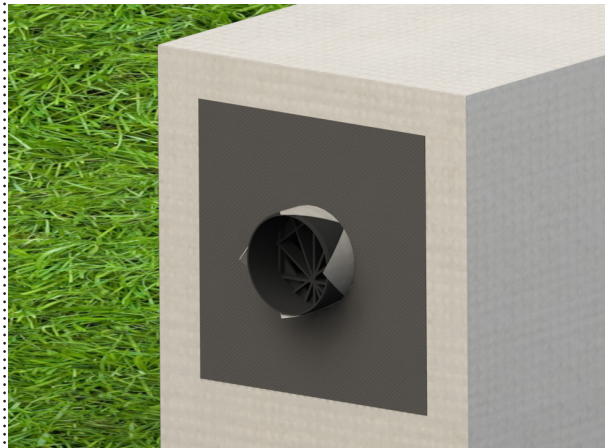
2. Wrap the geotextile carefully around the boxes and use a overlapping of 30 - 50 cm. Start with the side which will have the inlet. Use the tape to make sure the geotextile stays in place.



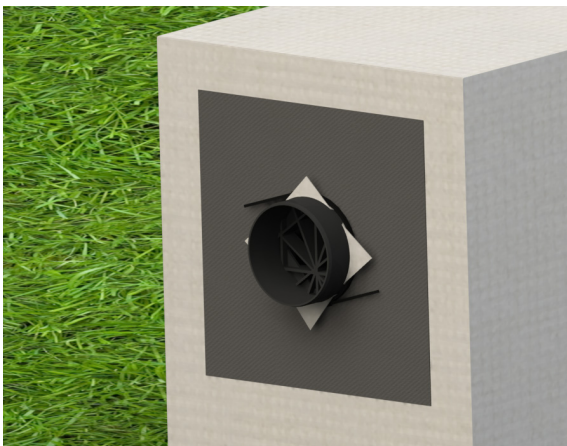
- 3 Maak op de plaats waar een inlaat moet komen een kruisvormige opening door 2 sneden te maken in het geotextiel in de vorm van een kruis. De lengte van de snede mag maximaal 11 cm bedragen.
3. Make a cross-shaped opening at the place where the inlet is going to be by making 2 cuts in the geotextile. Max length of the cuts is 11 cm.



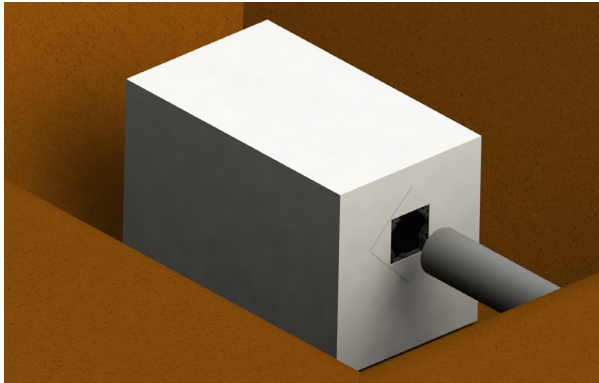
- 4 Plaats vervolgens het DN 110 koppelstuk in de gemaakte opening en zorg dat de 4 driehoekige flappen naar buiten steken.
4. Place the DN 110 attachment piece in the created opening and make sure that the 4 triangle shaped flaps are pointed outwards.



5. Plaats over de DN 110 koppeling het Overlap-geotextiel van 40 x 40 cm en haal de driehoekige flappen door de ronde opening.
5. Place the Overlapping-geotextile of 40 x 40 cm over the DN 110 attachment piece and pull the triangle shaped flaps through the round opening.



6. Neem 2 tie-rips en bevestig deze aan elkaar zodanig dat ze om het DN 110 koppelstuk passen. Plaats deze tie-rips over de 4 driehoekvormige flappen en trek de tie-rips stevig aan en vouw de flapjes om.
6. Take 2 tie-rips and join them together so that they fit around the DN 110 attachment piece. Place these tie-rips over the 5 triangle shaped flaps and firmly tighten the tie-tips. Then, fold the triangle shaped flaps.



7. Graaf een sleuf die ten minste 40 – 50 cm breder is dan de totale breedte van de boxen.

7. Dig a trench which is at least 40-50 cm wider than the total width of the boxes.

8. Verwijder eventuele uitstekende stenen van de bodem en plaats min. 10 – 15 cm grof zand (drainage zand) of eventueel een goed doorlatend puin/korrelbed. Egaliseer en compacteer de grond.

Remove any visible stones from the bottom and place minimally 10-15 cm of coarse sand (drainage sand) or other permeable material. Then, Equalize and compacting the soil.

9. Plak het overlap-textiel nu met de meegeleverde tape vast zodat het op zijn plaats blijft bij het aanvullen.

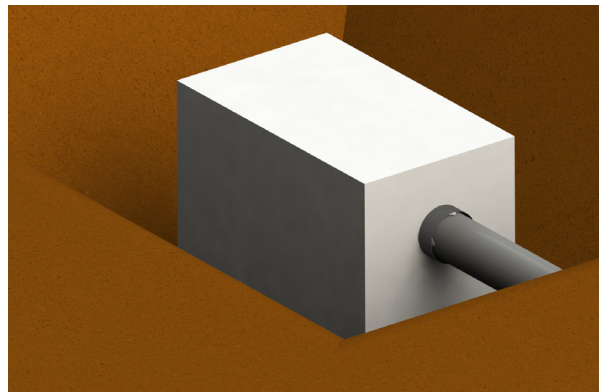
9. Use the delivered tape to stick the overlapping textile together to keep it in place during refilling.

10 Het koppelstuk kan nu door middel van een PVC DN 110 Manchet op de toevoerbuis aangesloten worden.

10. The attachment piece can be connected to the supply tube with a PVC DN 110 pipe.

11. Indien de toevoer van de infiltratiebox niet bovenin de box geplaatst kan worden dient een ventilatiebuis aan het andere einde van de boxen geïnstalleerd te worden door een rioleringsbuis DN 110 mm (160 of 200 mm) aan te sluiten op de bovenkant van de matrixbox. De ventilatiebuis met afdekkap of 2 x bocht 90 graden moet ongeveer 50 cm boven de grond uitsteken.

11. A ventilation tube by connecting a sewerage tube to the top of the matrix box has to be installed at the other end of the boxes in case the inlet can not be placed at the top of the box. The ventilation tube with covering cap or 2 x 90° angle has to sticking out 50 cm above the ground.





Plaatsingsvoorschriften boven 375 liter:

Keuze inbouwplaats:

Afstand tot kelders > 6,00 meter

Afstand tot grondwater > 1,00 meter

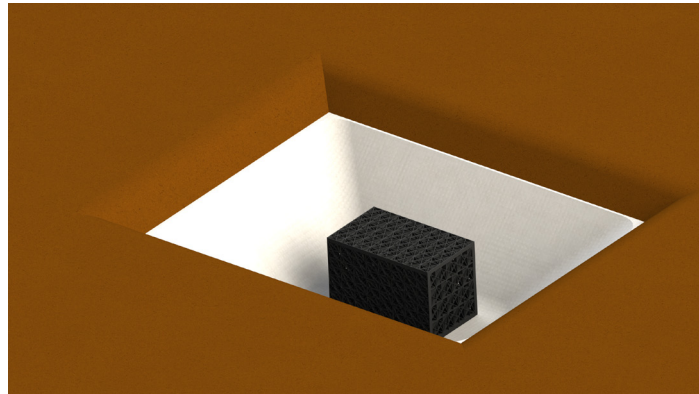
Afstand tot bestaande of aangeplante bomen: minstens de verwachte kruinomtrek

Choice construction place:

Distance to basement > 6,00 meter

Distance to ground water > 1,00 meter

Distance to existing or planted trees: Atleast the expected top circumference



1. Graaf een sleuf die ten minste 40 – 50 cm breder is dan de totale breedte van de boxen.

1. Dig a trench which is at least 40-50 cm wider than the total width of the boxes.

2. Verwijder eventuele uitstekende stenen van de bodem en plaats min. 10 – 15 cm grof zand (drainage zand) of eventueel een goed doorlatend puin/korrelbed. Egaliseer en compacteer de grond.

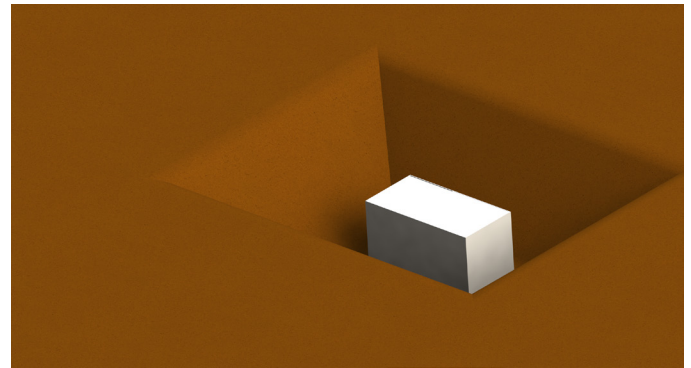
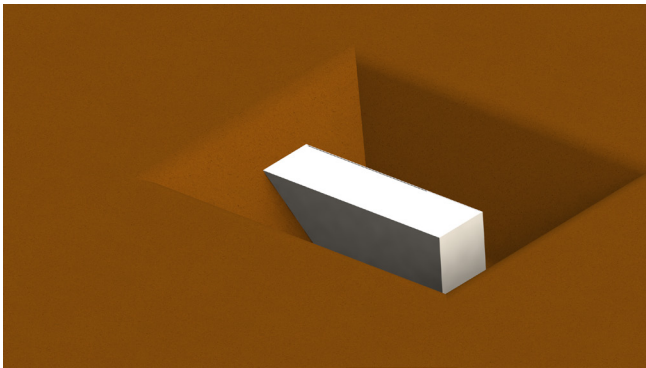
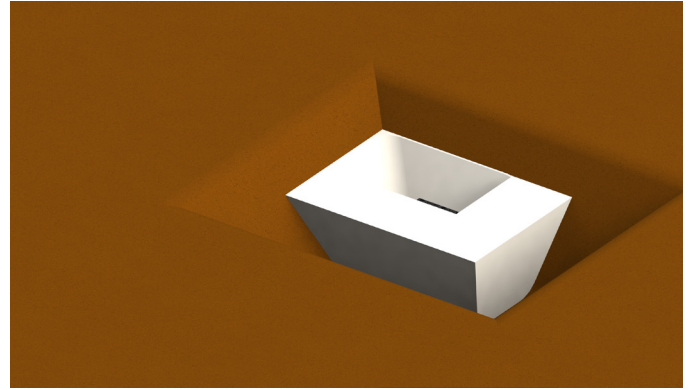
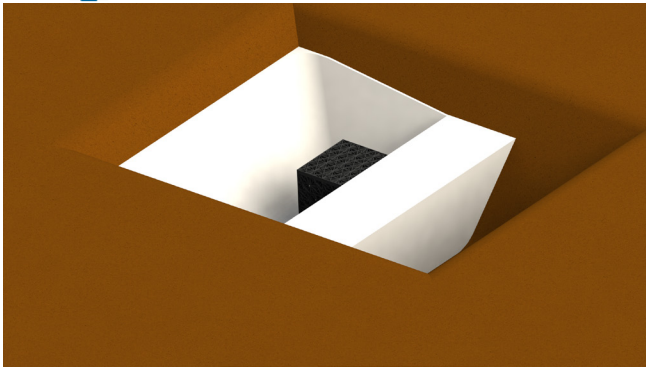
2. Remove any visible stones from the bottom and place minimally 10-15 cm of coarse sand (drainage sand) or other permeable material. Then, Equalize and compacting the soil.

3. Leg het geotextiel op de bodem en hanteer daarbij een overlap van 30 cm – 50 cm en een passende hoeveelheid aan de zijkanten om de boxen aan alle kanten te omwikkelen. Het geotextiel beschermt de boxen tegen inspoelen van omringende grond.

3. Place the geotextile on the bottom and let the textile overlap for 30-50 cm and a suitable amount of textile on the sides to wrap the entire box in geotextile. The geotextile protects the boxes from flushing in of the surrounding soil.

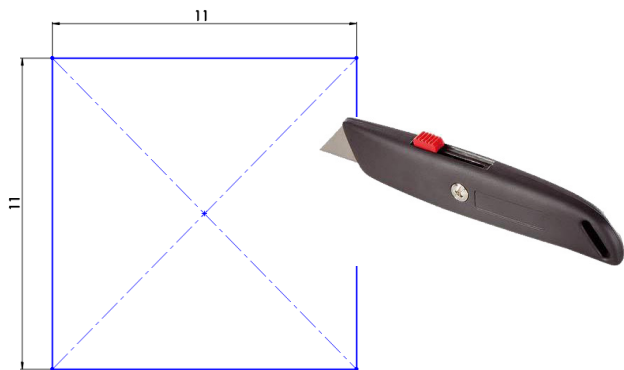
4. Plaats de Matrixboxen op het geotextiel en sluit deze op elkaar aan met behulp van meegeleverde Tie-rips. Gebruik aan elke zijde 2 stuks voor de bevestiging. LET OP!! Zorg ervoor dat de boxen op de juiste wijze worden geplaatst door de smalle zijde op de bodem te plaatsen (408 mm zijde en NIET de 450 mm zijde)

4. Place the Matrix boxes on the geotextile and connect this with the supplied Tie-rips. Use 2 on each side. CAUTION!! Make sure the boxes are placed correctly with the narrow side on the bottom. (408 mm side and NOT the 450 mm side!)



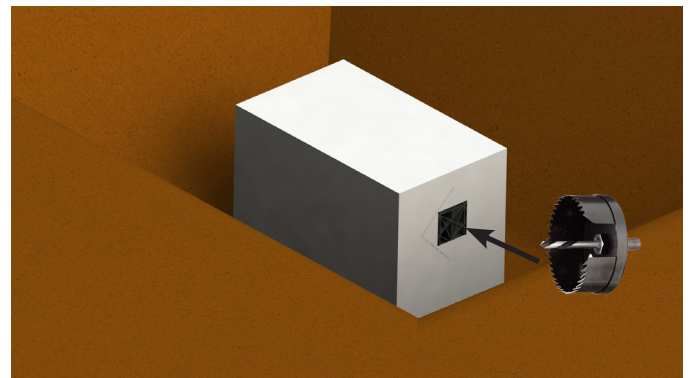
5. Wikkel het geotextiel voorzichtig om de boxen en hanteer daarbij een overlap van 30 cm – 50 cm. Begin met de zijde waar de inlaat dient te komen. Gebruik de tape om het geotextiel op zijn plaats te houden.

5. Wrap the geotextile carefully around the boxes and use an overlapping of 30 - 50 cm. Start with the side which will have the inlet. Use the tape to make sure the geotextile stays in place.



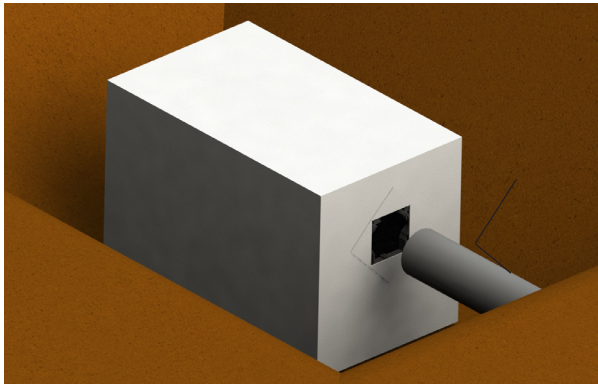
3. Maak op de plaats waar een inlaat moet komen een kruisvormige opening door 2 sneden te maken in het geotextiel in de vorm van een kruis. De lengte van de snede mag maximaal 11 cm bedragen.

3. Make a cross-shaped opening at the place where the inlet is going to be by making 2 cuts in the geotextile. Max length of the cuts is 11 cm.

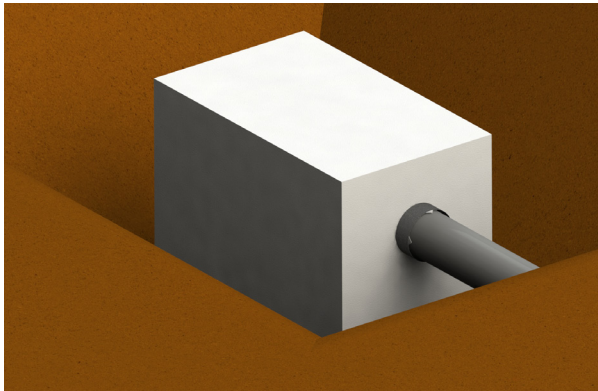


Boor met een klokboor een 110 mm gat in de box via het gat in het geotextiel.

Use a holesaw to drill a 110 mm hole in the box via the hole in the geotextile.



Steek de 110 mm buis door het gat in het geotextiel in het gat van de box.
Plug the 110 mm tube in the hole of the geotextile and the box.



Plak het geotextiel om de buis vast met tape.
Attach the geotextile around the tube with tape.